

AWE POLAND, Sp. z o.o.  
ul. Inwalidów 3  
85-749 Bydgoszcz

# **K A S U T U S J U H E N D**

**JALANÕUDE ÕHUGA KUIVATAMISE  
SEADMED Typ 5528-, 5529-**

Bydgoszcz 2021

**Käesolev kasutusjuhend kehtib järgnevate AWE Poland tootekataloogis toodud standardseadmete kasutamisel:**

- Kahepoolse konstruktsiooniga kuivatusseadmed Typ 5528-

Suszarka obuwia roboczego - dwustronna 5528-
Two-sided dryer for working footwear 5528-



Konstrukcja suszarki wykonana z materiałów nierdzewnych 1.4301.  
 Suszenie ciepłym ozonowanym powietrzem o temperaturze ~30°C.  
 Regulator temperatury oraz wyłącznik czasowy.  
 Programator czasu pracy na 7 dni tygodnia.  
 Ramiona skierowane do góry lub do dołu.  
 3 typy zakończeń ramion do wyboru.  
 Moc grzałki: 2 kW.  
 Wentylator: 270 m3/h.  
 Napięcie: 230 V, 50 Hz.  
 Sterowanie: 24 V.

**Rozwiązania:**

1. ramiona skierowane do góry - typ A lub B
2. ramiona skierowane do dołu - typ A lub B
3. ramiona proste - typ C
4. adapter do suszenia rękawic - typ D

Structure of the dryer is made of stainless steel 1.4301.  
 Hot ozoned air drying temperature ~30°C.  
 Temperature control and time-lag switch.  
 Working hours for 7 days a week programmer.  
 Arms direct up or down.  
 3 types of arms end to individual choice.  
 Heat power: 2 kW.  
 Fan: 270 m3/h.  
 Voltage: 230 V, 50 Hz.  
 Controlling voltage: 24 V.

**Versions:**

1. arms direct up - type A or B
2. arms direct down - type A or B
3. arms straight - type C
4. adapter for drying gloves - type D

**Programator / programmer:**





552801A





typ A



typ C



typ B



typ D

Nr No		długość length (mm)	szerokość width (mm)	wysokość height (mm)	waga weight (kg)
552801	20 par / 20 pairs	580	640	1900	42,0
552802	40 par / 40 pairs	1100	640	1900	55,5



- dla butów niskich sugerujemy ramiona skierowane do góry  
 for low-heeled shoes we suggest dryer arms direct up

- Ühepoolse konstruksiooniga kuivatusseadmed Typ 5529-

Suszarka obuwia roboczego - jednostronna 5529-
One-sided dryer for working footwear 5529-



Konstrukcja suszarki wykonana z materiałów nierdzewnych 1.4301.  
 Suszenie ciepłym ozonowanym powietrzem o temperaturze ~30°C.  
 Regulator temperatury oraz wyłącznik czasowy.  
 Programator czasu pracy na 7 dni tygodnia.  
 Ramiona skierowane do góry lub do dołu.  
 3 typy zakończeń ramion do wyboru.  
 Moc grzałki: 2 kW.  
 Wentylator: 270 m3/h.  
 Napięcie: 230 V, 50 Hz.  
 Sterowanie: 24 V.

**Rozwiązania:**

1. ramiona skierowane do góry - typ A lub B
2. ramiona skierowane do dołu - typ A lub B
3. ramiona proste - typ C
4. adapter do suszenia rękawic – typ D

Structure of the dryer is made of stainless steel 1.4301.  
 Hot ozoned air drying temperature ~30°C.  
 Temperature control and time-lag switch.  
 Working hours for 7 days a week programmer.  
 Arms direct up or down.  
 3 types of arms end to individual choice.  
 Heat power: 2 kW.  
 Fan: 270 m3/h.  
 Voltage: 230 V, 50 Hz.  
 Controlling voltage: 24 V.

**Versions:**

1. arms direct up - type A or B
2. arms direct down - type A or B
3. arms straight - type C
4. adapter for drying gloves - type D

**Programator / programmer:**





552901C



552902B





typ A



typ C



typ B



typ D

Nr No		długość length (mm)	szerokość width (mm)	wysokość height (mm)	waga weight (kg)
552901	20 par / 20 pairs	1100	370	1900	45,0
552902	30 par / 30 pairs	1650	370	1900	53,0



- dla butów niskich sugerujemy ramiona skierowane do góry  
 for low-heeled shoes we suggest dryer arms direct up






# SISUKORD

<b>1</b>	<b>OLULISED JUHISED</b>	<b>5</b>
1.1	Juhendis kasutatavate sümbolite seletused	5
1.2	Üldised märkused	5
1.3	Pakendamine, transportimine, ladustamine	6
<b>2</b>	<b>JALATSITE ÕHUGA KUIVATAMISE SEADMED</b>	<b>7</b>
2.1	Eesmärgikohane kasutamine	7
2.2	Tehnilised andmed	7
2.3	Välisilme	7
2.4	Paigaldamine	8
2.5	Seadme juhtimine	8
2.6	Seadme kasutamine	8
2.7	Puhastamine ja hooldus	9
	2.7.1. Puhastamine	9
	2.7.2. Hooldus	9
<b>3</b>	<b>OHUTUS</b>	<b>10</b>
<b>4</b>	<b>UTILISEERIMINE</b>	<b>10</b>
<b>5</b>	<b>MÄRKUSED</b>	<b>10</b>
<b>6</b>	<b>GARANTII</b>	<b>10</b>
<b>7</b>	<b>TOOTJA KONTAKTANDMED</b>	<b>10</b>
<b>LISA 1</b>	<b>Seadme joonis</b>	<b>11</b>
<b>LISA 2</b>	<b>Juhtpuldi kasutamine</b>	<b>12</b>

# 1. OLULISED JUHISED

## 1.1. Juhendis kasutatavate sümbolite seletused

Oluline on käesolevas kasutusjuhendis erilist tähelepanu pöörata kõigile alljärgnevate sümbolitega tähistatud tekstiosadele.

	<b>Oht!</b> Oht inimese elule ja tervisele
	<b>Hoiatus!</b> Seadme kahjustamise oht
	<b>Nõuanne!</b> Juhib tähelepanu seadme kasutamisele, seadistamisele või muule olulisele infole
	<b>Madalate ja poolkõrgete tööjalatsite kuivatamine</b>
	<b>Kõrgete tööjalatsite kuivatamine</b>
	<b>Hoiatus!</b> Elektrilöögi oht

## 1.2. Üldised märkused



Enne kui alustatakse jalatsite õhuga kuivatusseadmete (edaspidi **seadme**) transportimise, paigaldamise, kasutamise, puhastamise, hoolduse või remondiga, on oluline läbilugeda käesolev kasutusjuhend. Kõik töötajad, kes oma töö või tegevuste iseloomust lähtuvalt seadmega kokkupuutuvad, peavad materjali põhjalikult läbilugema. Tagamaks seadme kasutajate ohutus ja seadme pikk kasutusiga, on vajalik järgida kõiki käesolevas kasutusjuhendis toodud ohutusnõudeid ja kasutamissoovitusi.

Seadme omanik ja kasutaja peab tagama, et seadme transportimise, paigaldamise (sh. elektritööd), puhastamise, hoolduse ja remondiga tegeleksid ettevõttes ainult vastavate oskuste ja kogemustega spetsialistid, kellel on töandja poolt olemas

vastav luba. Kvalifitseeritud töötaja on toiduainetetööstuses töötamiseks koolitatud, piisava haridusega, teab ohutustehnika- ja tööohutusreeglistikku, järgib kõiki hügieenieeskirju.

Kõigi erinevate seadet puudutavate tegevuste läbiviimiseks tuleb endale põhjalikult selgeks teha seadme tehnilised andmed, kasutamisinfo, energiakandjate ühendused, ja vajadusel seadme kasutamiseks aktsepteeritavad keskkonnatingimused jms. Kogu see info on kasutusjuhendis toodud.

Seadme remondi, hoolduse ja testimisega tohivad ettevõttes tegeleda vaid vastavat väljaõpet omavad mehhaanikud / hooldusinsenerid / elektrikud.

### **1.3. Pakendamine, transportimine, ladustamine**

#### **PAKENDAMINE**

Seadme tootja katab seadme tehases enne väljasaatmist kahe kihi kaitsekilega:

- välimine pakkekile;
- sisemine kaitsekile, mis katab vahetult seadme metallpindasid

Seadme kättesaamisel tuleb eemaldada välimine kattekile ja veenduda, et seade ei ole saanud transpordi jooksul mehhaanilisi vigastusi.

#### **Hoiatus!**



Nähtavate kahjustustega seadme paigaldamine ja kasutamine on keelatud!



Kahjustuste ilmnemisel võtta koheselt ühendust seadme tarnijaga!

Kui seadmel nähtavad kahjustused puuduvad, võib eemaldada sisemise kaitsekile.

#### **TRANSPORTIMINE**

Seadme transportimise ajal tuleb jälgida, et seade ei libiseks, ei kukuks ümber, ei saaks lööke ega muid mehhaanilisi vigastusi.

Hoonesisesel tranpordil tuleb arvestada liikumisteede valikul seadme gabariitidega ja kaaluga. Vajadusel kasutada kahveltõstukit või –laadurit.

#### **LADUSTAMINE**

Kui seadet enne paigaldamist ladustatakse, tuleb seda teha kuivas, kinnises ruumis ja vältida seadme mehhaanilist vigastamist.

## 2 JALATSITE ÕHUGA KUIVATAMISE SEADMED

### 2.1. Eesmärgikohane kasutamine



Seadme kasutamise peamiseks eesmärgiks on madala ja poolkõrgete ning kõrge säärega jalatsite kuivatamine ca 32°C-se osoneeritud õhuga.. Vastavalt dokumendis *Regulation of the European Parliament and EC Council no. 852/2004 of 29.04.2004 in hygiene of foodstuffs* toodud nõuetele, peab toiduainete käitleja rakendama kõik abinõud välistamaks toidu saastumist töötlemise käigus.

### 2.2. Tehnilised andmed

Art.-Nr.	Konstruktsioon	Jalatsipaaride arv	Seadme gabariidid		
			Pikkus, mm	Laius, mm	Kõrgus, mm
552801	Kahepoolne	20	580	640	1950
552802	Kahepoolne	40	1100	640	1950
552900	Ühepoolne	10	620	370	1950
552901	Ühepoolne	20	1100	370	1950
552902	Ühepoolne	30	1650	370	1950

Energiatarve	2 kW
Toide	230 V, 50 Hz
Ventilaator	270 m <sup>3</sup> /h
Juhtimine	24 V, temperatuuri kontrolleri, aegjuhtimine
Kuivatamise keskkond	Osoneeritud õhk
Kuivatamise temperatuur	30...32°C
Kuivatamise aeg	2...4 tundi
Osoneerimislamp	NTE 5-210, 230W, 5W
Kaal	>42 kg

### 2.3. Välisilme

Seadme konstruktsiooni näidisenäidisena on lisanud 1 koos detailide spetsifikatsiooniga toodud seadmemudel Typ 552902.

Seade on valmistatud roostevabast metallist 1.4301. Kuivatus- ja õhutorud kinnituvad seadme korpusele, mis omakorda toetub alusraamile. Korpuse ülaosas paikneb juhtpaneel, millel on paigaldatud juhtpult ja lülitusnupud (pealüliti, küttekeha lüliti). Korpuse alaosa sisemuses on küttekeha (tenn) koos osoneerimislambiga. Õhku mööda korpuse sisemust ülessejuhtiv ventilaator, paikneb alusraami sisemuses.

Iga jalatsi kuivama paigutamiseks on ettenähtud üks kuivatustoru.

## 2.4. Paigaldamine



Seade tuleb ettevõttes paigaldada kohta, kus see on tehnoloogiliselt ja hügieeniseisukohalt kõige mõistlikum. Seade paigutatakse siledale pörandale.

### **Väljavalitud paigalduskohas peab olema tagatud seadme ohutu kasutamine!**

Paigaldamisele järgneb seadme ühendamine vooluvõrku – maandusega pistik 230V. Pärast pistiku sisestamist pistikupessa töötab ventilaator umbes 5 minutit – see on tööst. Kui ventilaatori ei tööta, peb elektrik kontrollima elektritoidet ja seadme kaitsmeid.

Seadme töötamisruumis peab olema sundventilatsioon.

## 2.5. Seadme juhtimine

Seadet on võimalik juhtida töötamisaega seadistades. Juhtpult (Foto 1) võimaldab vajadusel eelprogrammeerida töötamise ja mittetöötamise aja erinevatel nädalapäevadel. Detailne seadistamise juhend on toodud LISA 2.



**FOTO 1. Õhuga töötavatel jalatsikuivatussedmel kasutatav juhtpult**

## 2.6. Seadme kasutamine

Jalatsite kuivatamiseks tuleb:

- asetada pestud / puhastatud jalatsid jalanõude kuivatustoru(de) otsa;
- ühendada seade vooluvõrku ja lülitada see sisse.

Käivitamise juhend:

- 1) lülitada sisse pealüliti – lüliti indikaatorlambike süttib.
- 2) programmeerida juhtimispuult vastavalt LISAS 2 toodud juhiste.
- 3) kui seade on juba eelprogrammeeritud ja eelprogrammeeritud töötamisaeg täitub, lülitub seade automaatselt välja.
- 4) sooja õhuga kuivatamiseks, peab küttekeha olema sisselülitatud (küttekeha lüliti märgutuli põleb).
- 5) kui eelprogrammeeritud töötamisaeg täitub, lülituvad korruga välja nii ventilaator kui küttekeha.



## **MÄRKUS!**

Kõik seadmel töötavad kütte- ja elektrikomponendid on seadistatud töötama konkreetse seadme osadena. Seadistusi ja remonttöid nende komponentide juures võivad teostada vaid sertifitseeritud elektrikud.

## **2.7. Puhastamine ja hooldus**

### **2.7.1. Puhastamine**



Enne seadme puhastamist lülitada seade välja ja ühendada vooluvõrgust lahti. Seadme korpuse ja selle erinevate osade puhastamiseks kasutada pehmet, niisket lappi. Elektri- ja juhtpaneel, tennid, ventilaator ja lülitid pesemine veega on rangelt keelatud.

## **MÄRKUS!**

**Seadme korpuse ja selle osade pesemine kõrgsurvepesuriga on keelatud!**

Seadme pesemiseks mittekasutada kloriide sisaldavaid puhastamise- ja pesuaineid! Lubatud on roostevaba metalli pesemiseks-puhastamiseks ettenähtud ained. Konsulteerida pesuvahendite tarnijaga! Mitte kasutada pesemiseseadmeid (nt. survepesurid), pesta ja puhastada käsitsi!

### **2.7.2. Hooldus**



Seade ei vaja pidevat või isegi perioodilist spetsiaalhooldust. Alati peale seadme puhastamist kontrollida visuaalselt üle seadme pinnad ja tuvastada võimalikud defektid. Seadme tehnilist kontrolli, hooldust ja remonti tohivad ettevõttes teostada vaid selleks vastavat väljaõpet omavad mehhaanikud / elektrikud. Elektritoitega seadmete perioodilise kontrolli sagedus ja selle käigus läbiviidavad menetlused, on fikseeritud asukohamaa seadusandluses.

### 3 OHUTUS

Seadme kasutamisel järgida kõiki ettevõttes kehtestatud töösisekorraalaseid ja tööohutusealaseid ettekirjutusi ning reegleid.

### 4 UTILISEERIMINE

Kasutusest kõrvaldatud seade tuleb demonteerida, koostematerjalid sorteerida ja utiliseerida vastavalt kehtivale seadusandlusele.

### 5 MÄRKUSED

Seadme tootjal on õigus teha seadme konstruktsioonis muudatusi, mis parendavad seadme omadusi ja ohutust.

### 6 GARANTII

Seadme garantiiajaks on üks aasta üleandmis-vastuvõtmisakti allkirjastamisest arvates. Käesolevas kasutusjuhendis toodud nõuete eiramisel kaotab seade tootjagarantii.

### 7 TOOTJA KONTAKTANDMED

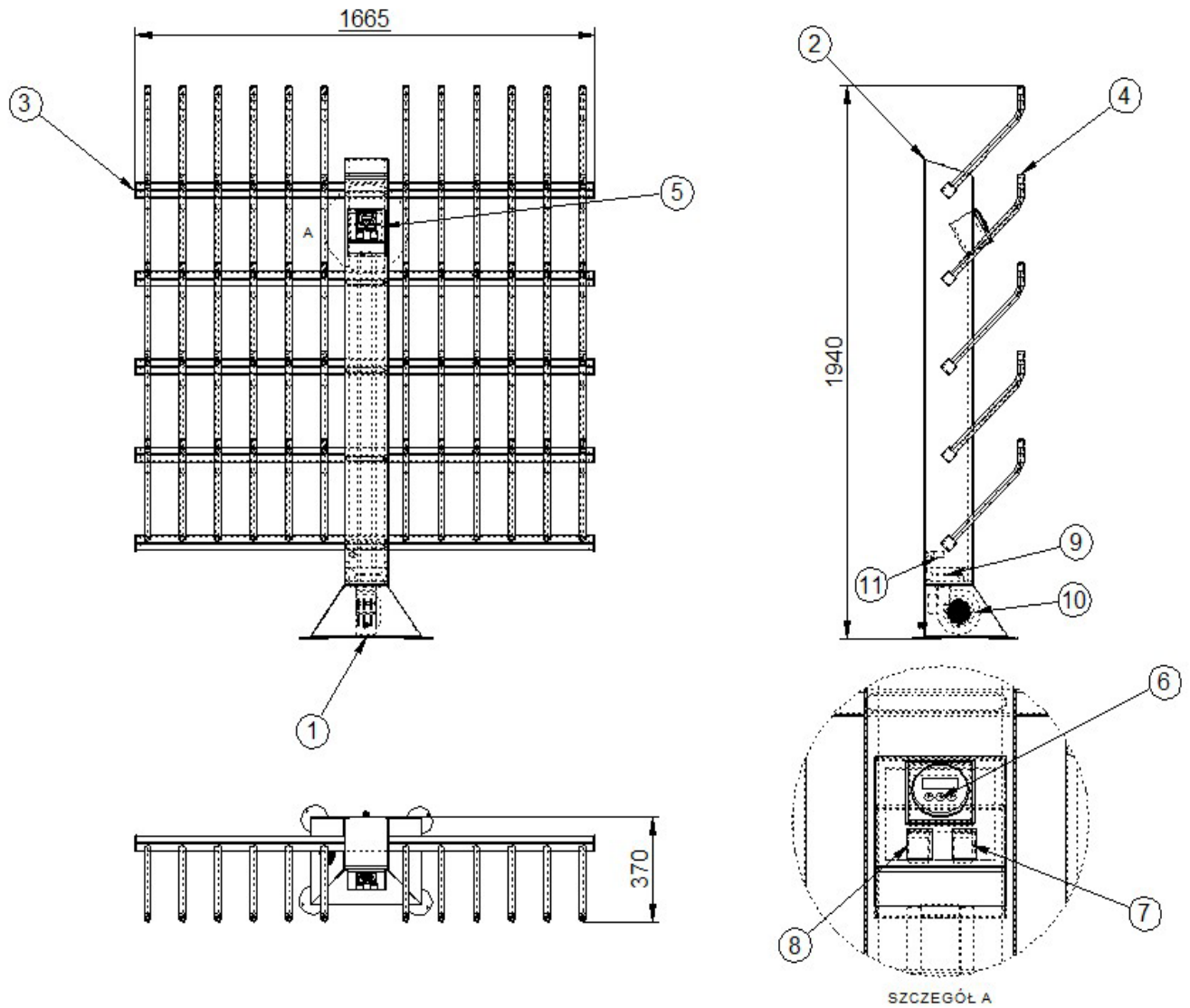
AWE POLAND, Sp. z o.o.  
Ul. Inwalidów 3  
85-749 Bydgoszcz  
tel. 052/345-24-44



#### **HOIATUS!**

**Seadme tootja ei võta vastutust seadme mitteotstarbekohase ja ebaõige kasutamise eest! Kahjud mis sellega kaasnevad, ei kuulu garantii alla.**

# LISA 1. SEADME JOONIS



1. ALUSRAAM
2. KORPUS
3. ÕHUTORU
4. KUIVATUSTORU
5. JUHTPANEEL
6. JUHTPULT (TAIMER)
7. PEALÜLITI
8. KÜTTEKEHA LÜLITI
9. KÜTTEKEHA (TENN)
10. VENTILAATOR
11. OSONEERIMISLAMP

## LISA 2. JUHTPULDI KASUTAMINE

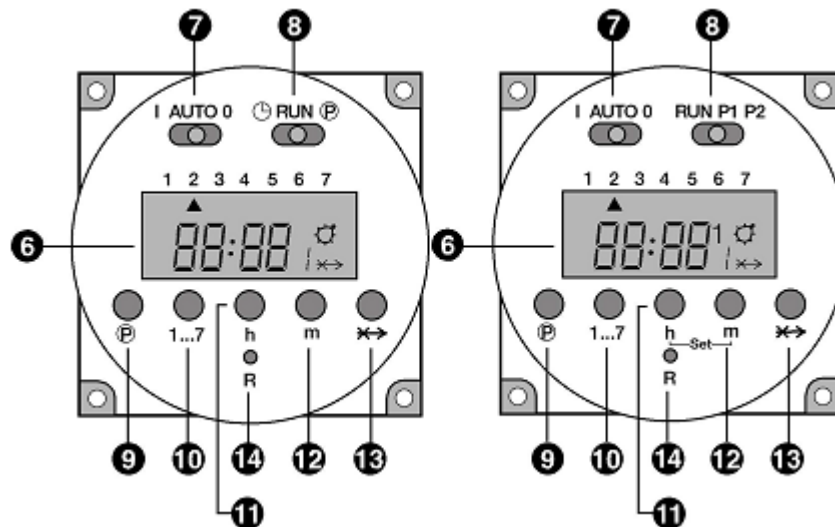
Juhtpult 1 (TAIMER 1)



Juhtpult 2 (TAIMER 2)  
Kasutusel õhuga kuivatamise  
seadmetel



### 1. Juhtpuldi (taimer) osad



6 – LCD-ekraan

7 – liuglüliti seadme kasutamismooduse valimiseks

I – seadme pidev töö (ON)

AUTO: seadme sisse- ja väljalülitus vastavalt eelprogrammeeritud tegevustele

O – seade väljalülitatud

8 – liuglüliti lülituspunktide ja töötamiskanalite seadistamiseks

9 – nupp kuueteistkümne (16) lülituspunkti programmeerimiseks

10 – nupp nädalapäeva sisestamiseks (praegune päev või sisse-/ja väljalülitamiste päevad programmi järgi töötamisel). Töötamise aegasid on võimalik programmeerida ka eraldi päevaplokkide kaupa:

1...5 (esmaspäevast reedeni)      1...6 (esmaspäevast laupäevani)

6...7 (laupäevast pühapäevani)      1...7 (esmaspäevast pühapäevani)

11–12 – nupud tundide ja minutite sisestamiseks (praegune päev või sisse-/ja väljalülitamiste päevad programmi järgi töötamisel)

13 – Skip-nupp „X->” - seadmel hetkel toimiva töötamiskanali vahetamiseks (sisestatud parameetrid säilivad).

14 – „Reset”-nupp - kustutab kõik sisestatud ajad ja lülitused.

## 2. Kasutamine

Taimer on kasutamiskvalmis peale vajutamist nupule Reset.


### a) Vajutada "Reset"

Enne seadme kasutuselevõtmist / esmast programmeerimist tuleb toimida alljärgnevalt:

- veenduda, et parempoolne liuglüliti on asendis RUN
- vajutada nuppu „R” (Reset). Ekraanil hakkab vilkuma aeg 0:00.

### b) seadistada aeg ja nädalapäev

Toimida alljärgnevalt:

TAIMER 1	TAIMER 2
1. Seadistada parempoolne liuglüliti asendisse 	1. Seadistada parempoolne liuglüliti asendisse RUN ja vajutada 2...3 sekundi jooksul samaaegselt nuppudele „h” ja „m”
2. Nädalapäeva valimiseks vajutada nupule „1...7” 1 = esmaspäev 2 = teisipäev 3 = kolmapäev 4 = neljapäev 5 = reede 6 = laupäev 7 = pühapäev Ekraanile ilmub nool, mis näitab valitud nädalapäeva	
3. Kellaaja seadistamiseks kasutada nuppe „h” ja „m”	
4. Seadistada parempoolne liuglüliti asendisse RUN. Kellaeg ja nädalapäev on fikseeritud.	4. 15 sekundi möödumisel toimub sisestatud aja automaatne salvestamine (koolon hakkab vilkuma). ALTERNATIIV: lülitada parempoolne liuglüliti lühiajaliselt asendisse P1 või P2 ja siis tagasi asendisse RUN. Sisestatud kellaeg ja nädalapäev salvestatakse kohe.

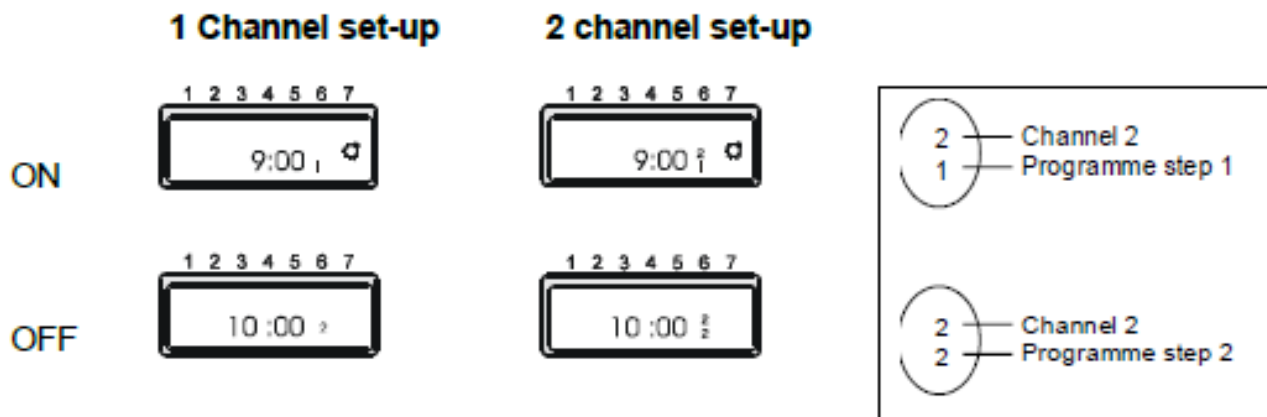
c) seadistada seadme kasutamismoodus

KASUTAMIS-MOODUS	TAIMER 1	TAIMER 2
<p>SEADME PIDEV TÖÖ (ON)</p> <p>Seade töötab püsivalt</p>	<p>Seadistada vasakpoolne liuglüliti asendisse „ I ” (ON). Ekraanil kuvatakse sümbol „ * ”</p>	<p>Seadistada vasakpoolne liuglüliti asendisse „ I ”. Töötamiskanal (<i>Channel</i>) valimiseks kasutada nuppu „ X-&gt;”</p> <p><u>Valiku võimalused:</u></p> <ul style="list-style-type: none"> <li>töötamiskanal 1: ON või</li> <li>töötamiskanal 2: ON (eelneva kanali seadistused säiluvad)</li> <li>töötamiskanalid 1 ja 2: ON</li> </ul> <p><u>Töötamiskanal valiku seadistamiseks:</u></p> <ul style="list-style-type: none"> <li>töötamiskanal 1: vajutada 1 kord X-&gt;</li> <li>töötamiskanal 2: vajutada 2 korda X-&gt;</li> <li>töötamiskanalid 1 ja 2: esmalt valida kas töötamiskanal 1 või 2. Siis vajutada X-&gt;, valimaks teine töötamiskanal.</li> </ul> <p>Kui vähemalt üks kahest töötamiskanalist on valitud, kuvatakse ekraanil sümbol „ * ”. Kui on soov valitud töötamiskanalit töö lõpetada, seadistada vasakpoolne liuglüliti 2-3 sekundiks asendisse AUTO ja siis tagasi asendisse „ I ”. Kasutamismooduses „Pidev töö” (ON) on töötamiskanal võimalik uuesti valida.</p>
<p>SEADE VÄLJALÜLITATUD (OFF)</p> <p>Seade ei tööta</p>	<p>Seadistada vasakpoolne liuglüliti asendisse „ 0 ” (OFF). Sümbol „ * ” ekraanil kustub</p>	<p>Seadistada vasakpoolne liuglüliti asendisse „ 0 ”. Töötamiskanal (<i>Channel</i>) valimiseks kasutada nuppu „ X-&gt;”</p> <p><u>Valiku võimalused:</u></p> <ul style="list-style-type: none"> <li>töötamiskanal 1: OFF või</li> <li>töötamiskanal 2: OFF (eelneva kanali seadistused säiluvad)</li> <li>töötamiskanalid 1 ja 2: OFF</li> </ul> <p><u>Töötamiskanal valiku seadistamiseks:</u></p> <ul style="list-style-type: none"> <li>töötamiskanal 1: vajutada 1 kord X-&gt;</li> <li>töötamiskanal 2: vajutada 2 korda X-&gt;</li> <li>töötamiskanalid 1 ja 2: esmalt valida kas töötamiskanal 1 või 2. Siis vajutada X-&gt;, valimaks teine töötamiskanal. Valitud kanali nr. kuvatakse ekraanil.</li> </ul> <p>Ekraanil sümbolit „ * ” ei kuvata. Kui on soov valitud töötamiskanalit töö lõpetada, seadistada vasakpoolne liuglüliti 2-3 sekundiks asendisse AUTO ja siis tagasi asendisse „ I ”. Kasutamismooduses „Seade väljalülitatud” (OFF) on töötamiskanal võimalik uuesti valida.</p>
<p>AUTOMAATNE (AUTO)</p> <p>Seadme sisse- ja väljalülitus vastavalt eelprogrammeeritud tegevustele</p>	<p>Seadistada vasakpoolne liuglüliti asendisse „ AUTO ”.</p> <p>ON-kasutamismooduses töötamisel sümboltuli „ * ” põleb OFF-kasutamismooduses töötamisel sümboltuli „ * ” ei põle</p>	<p>Seadistada vasakpoolne liuglüliti asendisse „ AUTO ”.</p> <p>Antud mooduses ei ole töötamiskanalit valik võimalik. Kanalid töötavad automaatselt nii nagu nad on eelnevalt programmeeritud. ON-kasutamismooduses töötamisel sümboltuli „ * ” põleb ja kuvatakse kanali nr. OFF-kasutamismooduses töötamisel sümboltuli „ * ” ei põle</p>

#### d) programmeerimine

Taimeril 1 on kasutusel üks töötamiskanal, taimeril 2 on kaks töötamiskanalit. Igal töötamiskanalil (*Channel*) on 16 eelprogrammeeritavat lülituspunkti (8 x ON ja 8 x OFF). Numbrid 1, 3, 5, 7, 9, 11, 13 ja 15 on sisselülituspunktid (ON, ekraanil kuvatakse „ \* ”), numbrid 2, 4, 6, 8, 10, 12, 14 ja 16 on väljalülituspunktid (OFF, ekraanil ei kuvata sümbolit „ \* ”).

Hetkel toimiv lülituspunkt kuvatakse numbrina ekraani parempoolses alumises osas allpool sümbolit „ \* ”. Kahe töötamiskanaliga taimeril kuvatakse hetkel toimiva töötamiskanal (*Channel*) number lülituspunkti (*Programme step*) numbriga kohal.



Programmeerimisel kindlasti meeles pidada - **igale sisselülituspunktile (ON) peab järgnema väljalülituspunkt (OFF):**

- Lülituspunkt 1: sisselülitus (ON)
- Lülituspunkt 2: väljalülitus (OFF)
- Lülituspunkt 3: sisselülitus (ON)
- Lülituspunkt 4: väljalülitus (OFF)

jne.

Võimalike vigade vältimiseks, tuleb lülitused programmeerida paaridena.

**NB! Võimalik lühim sisse- ja väljalülituse vaheline intervall on 1 minut!**

Programmeerimiseks toimida alljärgnevalt:

TAIMER 1	TAIMER 2	
1. Seadistada parempoolne liuglüli asendisse „ P ”	1. Seadistada parempoolne liuglüli asendisse „ P1 ” (töötamiskanal 1) või „ P2 ” (töötamiskanal 2)	
Ekraanile kuvatakse esimene lülituspunkt (sisselülitus „ON”)		
2. Esimese lülituspunkti (sisselülitus „ON”) seadistamine. Vajutada nuppu „1...7” sisestamiseks nädalapäeva või päevade ploki. Nupu mitmekordne vajutamine selekteerib vajaliku päeva või päevade ploki.		
<u>Vajutuste kordus</u>	<u>Päeva / ploki nr.</u>	<u>Nädalapäev</u>
Üks	1	Esmaspäev
Kaks	2	Teisipäev
Kolm	3	Kolmapäev
Neli	4	Neljapäev
Viis	5	Reede
Kuus	6	Laupäev
Seitse	7	Pühapäev
Kaheksa	1 - 5	Esmaspäev – reede
Üheksa	6 - 7	Laupäev – pühapäev
Kümme	1 - 6	Esmaspäev – laupäev
Üksteist	1 - 7	Esmaspäev - pühapäev
Ekraanile ilmub nool, mis näitab valitud nädalapäeva. Kellaaja seadistamiseks kasutada nuppe „h” ja „m”		
3. Edasiste lülituspunktide (järgmine punkt - väljalülitus „OFF”) seadistamine. Vajutada nuppu „P” (nr. 9) – kuvatakse järgmine lülituspunkt (väljalülitus „OFF”). Vajutada nuppu „1...7” sisestamiseks nädalapäeva või päevade ploki. Nupu mitmekordne vajutamine selekteerib vajaliku päeva või päevade ploki. Kellaaja seadistamiseks kasutada nuppe „h” ja „m”.		
4. Korrata käesoleva tabeli punktides 2 ja 3 toodud tegevusi soovitud arvu kordi.		
5. Peale lülituspunktide parameetrite sisestamist: seadistada vasakpoolne liuglüli asendisse „AUTO”. Taimer juhhib nüüd seadme tööd vastavalt eelprogrammeeritud lülituspunktide.		

**e) Programmi käivitumine**

Reaalaja sisselülituspunkti (ON) jõudmisel, lülitatakse voluvõrku ühendatud seade automaatselt sisse. Töötamise jooksul kuvatakse ekraanil sümbol „\*”. Väljalülituspunkti (OFF) jõudmisel lülitatakse ühendatud seade välja ja sümbol kaob.



## f) Lülituspunktide kontrollimine, muutmine ja kustutamine

Toimida alljärgnevalt:

TAIMER 1	TAIMER 2
1. Seadistada parempoolne liuglüliti asendisse „ P ”	1. Seadistada parempoolne liuglüliti asendisse „ P1 ” (töötamiskanal 1) või „ P2 ” (töötamiskanal 2)
2. KONTROLLIMINE. Vajutada nuppu „P” (nr. 9) seni kuni ekraanile kuvatakse soovitud lülituspunkt. Aktiveerimata lülituspunktide juures kuvatakse „0:00” (vilgub).	
3. MUUTMINE. Muutmist vajava lülituspunktini jõudmiseks vajutada nuppu „P” seni kuni ekraanile kuvatakse soovitud lülituspunkt. Nagu eelmises tabelis kirjeldatud - vajutada nuppu „1...7” sisestamiseks nädalapäev või päevade plokk. Kellaaja seadistamiseks kasutada nuppe „h” ja „m”.	
4. KUSTUTAMINE. Kustutamist vajava lülituspunktini jõudmiseks vajutada nuppu „P” seni kuni ekraanile kuvatakse soovitud lülituspunkt. Vajutada samaaegselt 3...4 sekundiks nuppudele „X->” ja „P”. Ekraanil kuvatakse vilkuv „0:00” ja lülituspunkt on kustutatud.	
5. Kui kontrollimine, muutmine või kustutamine on lõpetatud, seadistada parempoolne liuglüliti asendisse RUN.	

## g) Käsitisi (eelprogrammeerimata) juhtimine

Seadme käsitsi (eelprogrammeerimata) juhtimiseks:

- 1) seadistada vasakpoolne ülemine liuglüliti asendisse “ I ”
- 2) lülitada sisse pealüliti (7) – lüliti indikaatorlambike süttib
- 3) lülitada sisse küttekeha lüliti (8) – lüliti indikaatorlambike süttib
- 4) soovitud töötamisaja moodses lülitada välja küttekeha lüliti
- 5) lülitada välja pealüliti

Punkti 3) järel on võimalik nuppe “h” ja “m” (tunnid ja minutid) kasutades seadistada seadme automaatne väljalülitusaeg.

## 5. Programmeerimisvead

Iga sisselülituspunkt on seotud sellele järgneva väljalülituspunktiga. Seetõttu võivad alltoodud tabelis kirjeldatud sisse- / väljalülitamise kombinatsioonid põhjustada vigu seadme töötamisel:

SISSELÜLITUSE PROGRAMMEERIMINE	VÄLJALÜLITUSE PROGRAMMEERIMINE
Sisselülitus on programmeeritud	Väljalülitus on unustatud programmeerimata
Sisselülitus on unustatud programmeerimata	Väljalülitus on programmeeritud
Väljavalitud töötamispäevad on nt. 1,2,3,4,5	Väljavalitud töötamispäevad on erinevad, nt. 1,2,3,4,5,6
Valitud on töötamispäevade plokk	Valitud on eraldi töötamispäevad
Sisselülitus on programmeeritud nt. kolmapäevaks, 9:00	Väljalülitus on programmeeritud nt. enne sisselülituse algust - kolmapäevaks, 8:50
Sisse- ja väljalülitus on programmeeritud samaaegseteks, nt. kolmapäev 9:00.	

## 6. Tehnilised andmed

<b>FUNKTSIOONID</b>	
Paigaldamine	Seadmetel ohutusklassiga I või II
Kasutamismõimalused	Päevade ja kellaaegade programmeerimine
Lühim intervall	1 minut
Väljund	Relee või transistor
Tegevus	Typ 1B (versioon: relee) Typ 1Y (versioon: transistor)
Opereerimine	6 nuppu ja 2 liuglülitit
Ekraan	LCD
<b>TOOTE SPETSIIFIKA – TAIMER 1</b>	
Lülituste võimekus	16 (8 × ON, 8 × OFF), koos päevade plokiga kuni 56 programmeeritavat lülitust
<b>TOOTE SPETSIIFIKA – TAIMER 2</b>	
Lülituste võimekus	16 (8 × ON, 8 × OFF), koos päevade plokiga kahel erineval töötamiskanaliil kuni 112 programmeeritavat lülitust
<b>TEHNIISED ANDMED</b>	
Pinge (VDE)	12 VAC / DC, 24V AC / DC, 230-240 VAC ±10%
Pinge (UL)	110-120V AC, 220-240 V AC ±10%
Sagedus	50/60 Hz
Toide	ca 3,2 VA
Töötamiskeskonna temperatuur	0°C... +55°C
<b>ÜHENDUS</b>	
Elektriühendus	Ühendamine elektrivõrku pistiku kaudu (DIN 46244)
Vastavusmägis	VDE või UL

